



Výroční zpráva 2019

OBSAH

	ÚVODNÍ SLOVO	2
1.	POSLÁNÍ A VIZE SPOLKU MAMINKY DĚTEM, z. s.	3
2.	NAŠE ČINNOST	4
2.1.	Sociální a jiné problémy	4
2.1.1.	Problémy řešené v rámci Rodinného centra Milovice	4
	a) Společenská (sociální) izolace rodin a vytváření komunity v nově osidlovaných Milovicích	4
	b) Primární prevence společensky nežádoucích jevů v rodině a ve společnosti	4
	c) Pasivní rodičovství a aktivizace rodin	4
	d) Občanská pasivita	5
	e) Aktivní tvorba pracovních míst pro ženy	5
	f) Pomoc rodinám se specifickými problémy – paterčata	5
	g) Chybějící dům dětí a mládeže v Milovicích i okolí	5
	g) Dlouhodobá udržitelnost	5
2.1.2.	Problémy řešené v rámci nízkoprahových klubů	5
2.1.3.	Problémy řešené v rámci Lesní mateřské školy	6
2.1.4.	Problémy řešené v rámci SAS a POINT	6
2.2.	Náš přístup k řešení sociálních problémů	6
2.3.	Cílové skupiny	7
2.4.	Použité zdroje (Vstup)	8
2.4.1.	Hmotné zdroje	8
2.4.2.	Personální zdroje	9
2.4.3.	Akreditace	9
2.5.	Odvedená práce (Výkon)	9
2.5.1.	Odvedená práce Rodinné centrum Milovice	9
2.5.2.	Odvedená práce D-klub	10
2.5.3.	Odvedená práce NDZM	11
2.5.3.	Odvedená práce POINT	12
2.6.	Přínos (Výsledek)	15
2.6.1.	Rodinné centrum	15
2.6.2.	Lesní Klub Skřítek	15
2.6.3.	Nízkoprahové kluby pro děti a mládež	16
2.6.4.	Sociálně aktivizační služby pro rodiny s dětmi v Centru POINT	17
2.6.5.	Doprovázení pěstounských rodin v Centru POINT	17
2.6.6.	Projekt Poučení z nehody – autem do (ne)pohody Škoda auto a.s.	17
2.7.	Hodnocení roku 2019 a výhled do budoucna	18
2.8.	Organizační struktura a tým	18
3.	ORGANIZACE	20
3.1.	Řízení organizace	20
3.2.	Orgány spolku MAMINKY DĚTEM, z.s.	20
3.3.	Střet zájmů	20
3.4.	Environmentální a sociální profil	21
4.	FINANCE	22
4.1.	Účetnictví	22
4.2.	Zpráva o hospodaření	22
5.	PODĚKOVÁNÍ	26

ÚVODNÍ SLOVO

V únoru 2003 se sešlo prvních pět maminek se zakladatelkou MC Svítání v Nymburku a posléze kontaktovaly i Síť mateřských center, aby získaly návod, jak při zakládání mateřského centra postupovat. Mezi těmi pěti jsem byla s Lídou Šimkovou i já. Ani jedna z nás tehdy nečekala, že se MC stane na dlouhá léta nejen jejím druhým domovem, ale také místem jejího zaměstnání.

Byla jsem aktivní členkou Maminky dětem v době zrození spolku v únoru r. 2003 a jeho registrace 19. 3. 2003, v dobách miminkovských, kdy jsme se scházely na zahradě Dětského domova a pořádaly akce v Sokole a ZŠ r. 2003–2004, v době prvních krůčků, při otevření Mateřského centra Milovice na adrese Nám. 30. června 507, kdy se kromě pravidelného setkávání začal rozjíždět koncept Mimiklubu, Školičky, příležitostných přednášek, ale i prvních velkých akcí r. 2004, v době pevné chůze, kdy se začaly programy ustalovat a rozšiřovat r. 2005–2009.

Se čtyřmi dětmi a domácí školou jsem v letech 2010–2013 hodně svoji činnost v RC omezila na příležitostné papírování kolem grantů. V tomto období zatím vznikl Skřítek r. 2010, nízkoprahový klub NZDM r. 2012, nízkoprahový D-klub a poradenství POINT r. 2013.

Zpátky do RC jsem se vrátila jako tréninková pracovnice v rodině s paterčaty od září r. 2013 na několik následujících let. Rodinné centrum Milovice se v říjnu 2018 přestěhovalo na adresu Komenského 581. Stávající ředitelka Mgr. Ludmila Šimková byla na podzim r. 2018 zvolena místostarostkou města Milovice a nabídla mi své místo od ledna 2019.

Co se nám v roce 2019 podařilo?

Díky novým prostorům bylo možné rozšířit naši činnost o velké množství kroužků pro děti i dospělé. Nově jsme nabízeli jednodenní příměstské tábory pro školáky v době ředitelského volna a uspořádali sbírku pro válkou zasaženou oblast na Ukrajině. Pro starousedlíky i nově nastěhované obyvatele jsme v rámci cyklu Zapustme kořeny II. zorganizovali komentované poznávací výlety na zajímavá místa v okolí.

Ať už jako dobrovolník, tak posléze jako zaměstnanec, jsem vděčná za příležitost být součástí toho úžasného týmu, který pomáhá rodičům prožít svět s dětmi naplno.



Mgr. Petra Dobiášová
ředitelka Rodinného centra Milovice

1. POSLÁNÍ A VIZE SPOLKU MAMINKY DĚTEM, Z.S.

POSLÁNÍ SPOLKU:

Podpora a rozvoj
aktivního života rodin
v Milovicích.

VIZE:

U nás můžete růst,
rozdvíjet se a přijmout
Milovice jako svůj domov.

CÍLEM SPOLKU

je zajišťovat služby především pro
rodiny, děti, mládež, pěstouny a pružně
reagovat na měnící se potřeby obyvatel
dynamicky rozvíjejících se Milovic.



2. NAŠE ČINNOST

2.1. SOCIÁLNÍ A JINÉ PROBLÉMY

OBLAST PŮSOBENÍ

RODINNÉ CENTRUM MILOVICE

- podpůrné, preventivní a volnočasové aktivity pro rodiny s dětmi

NÍZKOPRAHOVÝ KLUB PRO DĚTI A MLÁDEŽ A NÍZKOPRAHOVÝ D-KLUB

- registrovaná sociální služba

LESNÍ KLUB SKŘÍTEK

- alternativní předškolní vzdělávání s důrazem na environmentální výchovu

CENTRUM PORADENSTVÍ A INTERVENČNÍ POINT

- sociálně aktivizační služby pro rodiny s dětmi **SAS** (registrovaná soc. služba) a doprovázení pěstounských rodin (pověření k výkonu sociálně právní ochrany dětí) **POINT**

2.1.1. Problémy řešené v rámci Rodinného centra Milovice

a) Společenská (sociální) izolace rodin a vytváření komunity v nově osidlovaných Milovicích

Po narození dítěte dochází téměř v každé rodině ke společenské izolaci především matky (ztrácí původní společenské kontakty). V Milovicích je tento problém umocněn tím, že většina obyvatel zde nemá žádné širší rodinné zázemí (prarodiče) a partneři/partnerky z důvodu malého počtu pracovních míst přímo v Milovicích za prací každý den dojíždí.

Rodiče (především ženy) se během rodičovské dovolené dostávají celodenní péči o děti a domácnost do izolace. Ženy se cítí osamoceny, postupně ztrácí sebevědomí, dlouhodobě jsou vyčerpány soustavnou péčí o děti a postupně dochází ke konfliktům v partnerských vztazích a v rodině.

Aby mohl pečující rodič prožít tento čas plnohodnotně a smysluplně, vzniklo v roce 2004 mateřské centrum (nyní rodinné centrum). Rodiče zde mají možnost se scházet, sdílet se s ostatními,

vzájemně se podporovat a přirozeně se učit od druhých. Tuto oblast podporuje **aktivita Máma, táta a já**, na které mají rodiče možnost se sdílet ve svépomocných skupinách pod vedením tréninkové pracovnice. Nedílnou součástí této aktivity je neformální vzdělávání, výměna zkušeností a především včasné podchytení problémů a jejich řešení za pomoci odborníků.

Další aktivitou je **volná herna**, kam si rodiče přichází pohrát se svými dětmi. Hernu často navštěvují i cizinci a nově přistěhované rodiny z celé republiky – přirozená integrace. Tím, že rodič začne docházet do RC, **navazuje nové přátelské vazby, neformálně se vzdělává, cítí se součástí komunity, má možnost se aktivně zapojit do chodu RC.** Dochází ke stabilizaci rodiny a rozvoji zodpovědného přístupu k rodičovství.

b) Primární prevence společensky nežádoucích jevů v rodině a ve společnosti

Při setkávání rodičů a dětí dochází ke konfrontacím různých výchovných přístupů a ke srovnávání. **Rodiče mají možnost si uvědomit, včas pojmenovat a řešit případný problém.** Vstřícné prostředí a otevřená atmosféra RC umožňuje rodiči o svých obavách či problému hovořit s ostatními rodiči (**laické poradenství**) nebo s tréninkovými pracovnicemi (**první poradenství, předání kontaktu na odborníky, podpora při řešení problémů**).

Dostupnost odborných informací, které rodiče ke svému vědomému rodičovství potřebují, zprostředkováváme na základě pořádání **seminářů a besed vedených odborníky.** Po každé besedě má rodič možnost **individuální konzultace.**

c) Pasivní rodičovství a aktivizace rodin

Rodinné centrum reaguje nabídkou aktivit na **potřebu rodičů neformálně se vzdělávat a rozvíjet své dovednosti, schopnosti při výchově dětí a skloubení rodinného a pracovního života.** Mnozí rodiče zjistí, že nestačí rodičem jenom být, ale je potřeba se jím učit být.

Z pasivních se stávají aktivní rodiče, kteří si svoji roli plně uvědomují a vedou děti k odpovědnému způsobu života. K tomu cílí úspěšně vede celoroční **kurz Péče o novorozence a batolata – Mimiklub**, kde rodiče získávají v bezpečném prostředí podporu, nové znalosti a dovednosti již od útlého věku dítěte.



d) Občanská pasivita

Sebevědomý rodič s odpovědným přístupem k životu se začne zajímat o dění okolo sebe, ve své komunitě a ve městě kde žije. Snaží se věci aktivně měnit. Takto zesponzorována vznikla v Milovicích např. iniciativa úklidu města, který pravidelně probíhá každý rok na jaře již od roku 2007. Na podporu a rozvoj komunitního života pořádáme ročně několik **akcí pro veřejnost** (Masopustní průvod, Slavnost rodin, bazary a sbírky ošacení pro potřebné a Cestu pohádkovým lesem). **Na zajištění těchto akcí se velkou měrou podílejí dobrovolníci především z řad rodičů.**

e) Aktivní tvorba pracovních míst pro ženy

Ženy po mateřské/rodičovské dovolené trpí ztrátou sebevědomí a po nástupu do zaměstnání nastává problém se sladěním rodinného a pracovního života (dojíždění do zaměstnání – především časová náročnost, omezená otevírací doba školek, mnozí zaměstnavatelé nenabízejí zkrácené úvazky). RC tuto problematiku řeší aktivně tím, že od roku 2005 vytváří dvě **startovní pracovní místa** pro maminky po MD/RD. Místo je vytvořeno na dobu určitou. Ženy nejvíce oceňují možnost práce v místě bydliště a vstřícné prostředí, ve kterém se naučí sloučit pracovní a rodinný život. Od roku 2005 se vystřídalo na startovním místě 22 žen, které si potom úspěšně našly jiné zaměstnání. Tvorbou pracovních míst přispíváme ke snižování nezaměstnanosti ve městě.

f) Pomoc rodinám se specifickými problémy – paterčata

Rodinné centrum již šestým rokem pomáhalo zajistit pomoc v rodině s paterčaty tím, že zde na částečný úvazek zaměstnalo koordinátorku pomoci rodině s paterčaty. Spolek zajišťoval **koordinaci materiální a finanční sbírky** pro rodinu s paterčaty. Díky široké síti našich partnerů a spolupracovníků můžeme pružně reagovat na specifické potřeby této rodiny. Díky **ucele-**

né podpoře a pomoci, byla rodina schopna zvládnout náročný úkol – výchovu pěti stejně starých dětí a jejich staršího bratra.

g) Chybějící dům dětí a mládeže v Milovicích i okolí

Pravidelných kroužků pro děti je v Milovicích stále nedostatek. Není se čemu divit, vždyť zde žije přes 3300 dětí od narození do 20 let. Na zvýšenou poptávku reagujeme tím, že každoročně nabízíme širokou škálu **pravidelných kroužků** pro děti i mládež, pořádáme příměstské tábory, podporujeme zachování tradičních zvyků.

h) Dlouhodobá udržitelnost

Udržitelnost financování řešíme od vzniku organizace. Rozsah služeb a jejich financování zajišťujeme vícezdrojově (ministerstvo, kraj, město, nadace, sponzoři) a z vlastních tržeb. **Každoročně se na začátku roku potýkáme s nejistotou, zda v daném roce budeme moci zajistit služby v plném rozsahu, nebo v závislosti na výši poskytnuté dotace.** Tržby za služby a z vlastní činnosti pokrývají zbývající část potřebných prostředků na spolufinancování. Hlavní (nevýdělečnou) činnost jsme doplnili doplňkovou vedlejší činností (nákup a prodej zboží), která nám pomáhá zajistit dofinancování.

Dalším důležitým faktorem udržitelnosti je personální zajištění. **Průběžně se nám daří vytvořit týmy lidí, kteří pracují rádi a vidí ve své práci smysl.** Smysluplnost práce, dosažené výsledky a radost z posunu, jim kompenzují nižší finanční ohodnocení.

2.1.2. Problémy řešené v rámci nízkoprahových klubů

a) škola – problémy se šikanou, záškoláctvím, nezvládnutí učiva, motivace k učení, nízké sebevědomí, výběr vhodné školy

b) rodina – nedostatek času ze strany rodičů či nezáměr rodičů, nové vztahy rodičů, časté stěhování, nízká životní úroveň rodiny, konflikty s rodiči a sourozenci a generační konflikty

c) vztahové problémy – vrstevnické vztahy, partnerské vztahy, sociální kontakty

d) zdraví – těhotenství, sexualita, hygienické návyky, užívání nebezpečných látek

e) zaměstnání – nemožnost získat práci v důsledku nízké kvalifikace, nezaměstnanost

f) zákon – páchání přestupků a trestné činnosti, dohled OSPOD či kurátora pro děti a mládež

Nízkoprahové kluby jako prostředek prevence problémů v chování

Tři kategorie projevů:

- a) **problémy v oblasti školního prospěchu** – školní výsledky klientů leckdy neodpovídají jejich intelektu
- b) **problémy v oblasti chování** – klient je nápadný svým chováním, liší se ve svých projevech od ostatních nebo přímo narušuje společenské a sociální normy
- c) **problémy v oblasti citového prožívání** – klienti jsou nápadně úzkostní, bázlívi a citově labilní

2.1.3. Problémy řešené v rámci Lesního klubu Skříték

- a) **Odosobnění člověka a přírody**, nedostatek vazeb a porozumění k přírodě, ze které vycházíme a která je základní podmínkou k lidskému životu. **Sounáležitost získáváme přímou zkušeností, pobytem venku, poznáním přírodních cyklů a biotopů.**
- b) **Předškolní vzdělávání s respektem k osobnosti dítěte.** Malý kolektiv dětí je veden 2 a více lektory. Rodiče v rámci konzultačních hodin mohou spolupracovat a aktivně ovlivňovat individuální předškolní přípravu se současně probíhající socializací dítěte ve věkově smíšeném kolektivu.
- c) **Posilování primárních hodnot člověka – sebeúcty a sebevědomí**, které se utvářejí v raném předškolním věku a zásadně ovlivňují sebehodnocení i v dospělosti.

2.1.4 Problémy řešené v rámci SAS a POINT

- a) **finanční problémy** (exekuce), finanční gramotnost, dokázat si spořit (ušetřit např. na kauci na byt)
- b) **výchovné problémy** s dospívajícími dětmi v pěstounské péči, alkohol, drogy aj.,
- c) **potravinová pomoc** pro sociálně slabé a potřebné
- d) **doprovod k soudním jednáním**, vysvětlení soudních rozhodnutí a dalších možností
- e) **jednání s probační službou**, pomoc při plnění probačního plánu
- f) **vyřizování úředních záležitostí** – např. žádost o příspěvek na bydlení, příspěvek na péči, včetně sepsování odvolání

- g) **pomoc při hledání zaměstnání**, podpora v novém zaměstnání, vypracování životopisů
- h) **morální podpora v těžkých životních situacích**
- ch) **žádosti o přidělení bytu** – sepsání žádostí
- i) **pomoc při výběru školy**
- j) **doprovod** na třídní schůzky a jednání ve školách
- k) **základní konzultace** k důchodovým dávkám, kontakt s ČSSZ.

2.2. NÁŠ PŘÍSTUP K ŘEŠENÍ SOCIÁLNÍCH PROBLÉMŮ

HLEDÁME CESTY K NAPLŇOVÁNÍ VIZE

a) U nás můžete růst

Naše klientela je věkově velmi různorodá – od dětí čerstvě narozených, přes mládež do 26 let, po dospělé v produktivním věku. Rádi bychom více zaujali i věkovou skupinu od 50 let výše. Programy našich středisek tak pokrývají prakticky všechny věkové skupiny a řeší problémy daného věku.

b) Rozvíjet se

Vnímáme děti a mládež jako pokračovatele života a budoucnosti. Od toho se odvíjí náš přístup k rozvoji dětí a mládeže. Pro mladší děti vytváříme podnětné prostředí, aby se mohly všestranně rozvíjet. Pro starší děti poskytujeme nabídku volnočasových ak-



tivit (RC). Pro neorganizované děti a mládež nabízíme dostupné bezpečné prostředí, kde mohou trávit volný čas (NZDM, D-klub). Vedeme je k samostatnosti a odpovědnosti.

Pomáháme rodičům být lepšími rodiči. Provázíme je tímto složitým obdobím, vzděláváme, inspirujeme a ukazujeme jim cestu, nabízíme prostor pro vznik svépomocných skupin. **Pomáháme rodinám žít v harmonii.** K tomu, aby rodina mohla žít v harmonii, je potřeba rovnováha především ve vztazích mezi manželi (partnery), mezi rodiči a dětmi a mezi zaměstnáním a rodinou. K tomu, aby rodiče mohli nacházet harmonii, vytváříme pozitivní prostředí s možností zapojit se do svépomocných skupin a sdílet se s ostatními. V návaznosti a podle potřeb mohou rodiče využít tréninkové pracovnice, poradenského pracovníka či jiného odborníka. Motivujeme rodiče k tomu, aby se dětem věnovali již od raného věku a v souladu s nejnovějšími poznatky, aby včas řešili své problémy.

Starší dospělí a senioři jsou u nás vítáni – rádi poskytneme místo pro vaše setkávání. **Veřejnost a pěstounské rodiny** se se svými náročnými životními situacemi a problémy obrací na naši odbornou poradnu POINT.

c) Přijmout Milovice za svůj domov

Působíme v nejmladším městě České republiky, které má specifické problémy spojené s nově osidlujícím se městem a teprve vznikající komunitou. Po odsunu sovětských vojsk stoupl počet obyvatel z 1 096 osob v roce 1991 na 12 117 osob v roce 2019. Mnozí obyvatelé zde bydlí krátce nebo jenom dočasně (vysoká fluktuace obyvatel). Stěhují se sem především mladí lidé, kteří zde zakládají rodinu. Ve městě stále probíhá revitalizace území a výstavba nových domů. Většina nově přistěhovaných rodin zde nemá další příbuzné ani známé. Ve městě žije i mnoho cizinců. Střediska Rodinné centrum Milovice, D-klub a NZDM se tak pro mnohé stávají místy, kde rodiny i jednotlivci hledají první pomoc, ale i místem, kde vznikají nová přátelství. Rádi bychom, aby zde rodiny našly opravdový domov na dlouhá desetiletí.

Hlavním cílem naší práce je vytvářet zázemí pro rodiny s dětmi. Podporovat všechny, kteří mají zájem se rozvíjet a zároveň motivovat ty, kteří zájem nemají (např. v poradenství). Provádíme to především pestrou nabídkou pravidelných programů, pořádáním akcí pro širokou veřejnost, přímou prací s klienty a prezentací naší práce. Největší efektivitu má osobní doporučení klientů, kteří naše služby využívají.

Činnost probíhá celoročně každý pracovní den. Tím, že jsme v každodenním kontaktu s lidmi žijícími v Milovicích, víme, co je trápí a co řeší za problémy. Díky přímé práci s cílovou skupinou jsme schopni včas reagovat na nově vznikající problémy či potřeby. Naši zaměstnanci se pravidelně vzdělávají a sledují vývoj a trendy v práci s naší cílovou skupinou. Inspirujeme se u jiných organizací (pracovní stáže) a spolupracujeme s dalšími neziskovými organizacemi v rámci regionu.

Jako organizace od roku 2007 strategicky plánujeme. V současné době se řídíme akčním plánem na roky 2019–2021.



2.3. CÍLOVÉ SKUPINY

Působíme ve městě Milovice ve Středočeském kraji. **Z celkového počtu obyvatel 12 117 je 3 347 dětí a mládeže do 20 let (tj. 28 %)** (údaj k 31. 12. 2019). Naší hlavní cílovou skupinou jsou **rodiny s dětmi**. Jedná se o velkou skupinu rodičů novorozenců až dětí staršího školního věku, sólo rodičů, dětí, mládeže a dospělých. Klientela jednotlivých středisek se od sebe liší.

- **Rodinné centrum navštěvují především rodiče na MD/RD s dětmi od 0 do 3 let**, kteří chtějí s dětmi aktivně trávit volný čas a vzdělávat se. Navštěvují RC pravidelně (většinou 1x týdně). Nejčastěji se účastní Mimiklubu, svépomocných skupin Máma, táta a já nebo si přijdou do herny jen tak pohrát.
- Další skupinou jsou **rodiče dětí od 3 let**, kteří do RC dochází příležitostně s dětmi nebo se účastní vzdělávacích aktivit (semináře s odborníky, kurzy efektivního rodičovství atd.) či volnočasových aktivit pro rodiny (tvořivé dílny, víkendové akce).

- **Kroužky (volnočasové aktivity) v rodinném centru navštěvují děti ve věku 5–12 let, dospělí. Aktivity většinou probíhají jednou týdně.** V roce 2019 jsme otevřeli tyto kroužky pro děti: Hudební Všeználek (2 skupiny), Jóga pro děti, Tvořeníčko s prvky Montessori, Šití a ruční práce, Paličkování, Keramika, Jumping pro děti (3 skupiny), Fotografický, Hrajeme si s fantazií. Pro dospělé: Paličkování, Ženské kruhy (1x měsíčně), Cvičení pro ženy (4x týdně)
- **Příměstské tábory využívají rodiče, kteří musí skloubit zaměstnání a péči o děti v době školních prázdnin. Na tábory dochází děti ve věku 6–12 let. Novinkou r. 2019 byly jednodenní tábory v době ředitelského volna na ZŠ.**
- **Lesní klub Skřítek pro děti ve věku 2,5–6 let.**
- **Nízkoprahový D-klub pracuje s dětmi a mládeží ve věku 6–12 let,** ohroženými sociálním vyloučením, kteří tráví svůj volný čas bezcílně, v partě či jinak neorganizovaně. Slouží cílové skupině, která je ohrožená nežádoucími společenskými jevy. Vytváříme bezpečný prostor pro trávení volného času. Klienti mají možnost zůstat v anonymitě. Služba je poskytována bezplatně. Provozní doba i náplň služby odpovídá potřebám klientů.
- **Nízkoprahové zařízení NZDM pro mládež a mladé dospělé ve věku 13–26 let,** kteří tráví svůj volný čas neorganizovaně, jsou ohroženi sociálním vyloučením a nežádoucími společenskými jevy. Význam této služby je v její poradenské a preventivní činnosti, nabídce volnočasových aktivit. Tato služba nabízí poradenství, intervenci a zprostředkování kontaktu se společenským prostředím. **Nabízíme pomoc a podporu v obtížných životních situacích** (rozpad rodiny, problémy se školou, pasivní životní stereotyp, vztahy, obtížné události mezi vrstevníky, problémy v komunikaci s rodinou a okolím apod.) a tak se snažíme **ovlivňovat kladně životní styl klientů,** jejich hodnoty, podpořit je v hledání smysluplné náplně volného času i aktivním řešení problémů, podporujeme jejich vzdělávání a zapojení do pracovního procesu.
- **Poradenské služby POINT a sociálně aktivizační službu pro rodiny s dětmi SAS využívají především rodiče či občané,** kteří řeší nějakou tíživou situaci (nezaměstnanost, dluhy, ztrátu bydlení, výchovné či vztahové problémy apod.). Někteří službu využijí jednorázově, jiní dochází delší čas.
- **V rámci Pověření k výkonu sociálně právní ochrany dětí jsme doprovázeli 15 pěstounských rodin s 27 dětmi.** Jedná se o pěstounské rodiny žijící nejen v Milovicích.
- **Velkých víkendových akcí se účastní široká veřejnost.**



2.4. POUŽITÉ ZDROJE (Vstup)

2.4.1. Hmotné zdroj

Sídlo organizace Maminky dětem, z.s. (Komenského 581)

Rodinné centrum Milovice (Komenského 581) se nachází v prostorách pronajatých městem Milovice. Máme k dispozici 3 obytné místnosti ve dvou podlažích – hernu, sál a dílnu, dále šatnu, kancelář a zázemí. Výhodou těchto prostor je bezbariérový přístup.

Lesní klub Skřítek (Náměstí 30. června 507) se nachází v prostorách pronajatých městem Milovice. Zde má k dispozici jednu místnost, kuchyňku a zázemí.

Nízkoprahový klub (Komenského 582) se nachází v pronajatých prostorách od soukromé osoby. Jsou zde dvě místnosti kluboven, poradenská místnost, kancelář a zázemí.

Nízkoprahový D-klub (Lesní 620) se nachází v pronajatých prostorách od města Lysá nad Labem. Jsou zde dvě klubové místnosti, místnost na doučování, sklad a zázemí.

Centrum poradenství a intervence POINT a SAS (Lesní 619) máme ve výpůjčce od města Milovice. Jedná se o jednu poradenskou místnost se zázemím.

Působnost v různých částech města má své výhody i nevýhody. Výhodou je blízkost ke klientům (nízkoprahové kluby na sídlišťích), nevýhodou je nákladovost a údržba různých prostor a větší náročnost řízení jednotlivých služeb.

2.4.2. Personální zdroje

Pracovní tým všech středisek tvořilo v průběhu roku 20 pracovníků na hlavní pracovní poměr na plný nebo částečný úvazek a 46 pracovníků na dohodu o provedení práce (např. lektoři, externí spolupracovníci).

2.4.3. Akreditace

Máme registrované 2 sociální služby – nízkoprahová zařízení pro děti a mládež a sociálně aktivizační službu pro rodiny s dětmi. Dále máme pověření k výkonu sociálně právní ochrany dětí. Od roku 2004 poskytujeme preventivní službu pro rodiny s dětmi.



2.5. ODVEDENÁ PRÁCE (VÝKON)

Souhrnná statistika Maminky dětem, z.s.

- Služby Rodinného centra Milovice byly poskytovány v 290 dnech. Celkem evidujeme 427 rodin v rámci projektu Rodinné centrum pro rodiny, dále 202 rodin ve svépomocných skupinách, 190 dětí na kroužcích, 58 dospělých na pravidelném cvičení, 101 dětí na příměstských táborech, a 1171 osob na velkých akcích pro veřejnost a dalších cca 2200 osob na dalších jednorázových aktivitách.
- Služby D-klubu byly poskytovány ve 218 dnech. Celkem evidujeme 118 uživatelů D-klubu, výkony podle služeb celkem 3878.
- Služby NZDM byly poskytovány ve 219 dnech. Celkem evidujeme 166 uživatelů NZDM, výkony podle služeb celkem 3737.
- Sociálně aktivizační služby pro rodiny s dětmi v rámci Centra poradenství a intervence POINT celkem využilo 58 klientů (rodin), u nichž evidujeme 265 konzultací a 135 kontaktů.
- V rámci Pověření k výkonu sociálně právní ochrany dětí jsme doprovázeli 15 pěstounských rodin s 27 dětmi.

Rodinné centrum, Lesní klub Skřitek a nízkoprahové kluby byly otevřeny v pracovní dny. Centrum poradenství a intervence POINT své služby poskytovalo veřejnosti 2x za týden nebo na základě tel. domluvy.

2.5.1. Odvedená práce Rodinné centrum Milovice

V roce 2019 jsme v Rodinném centru Milovice pořádali 21 akcí pro širokou veřejnost: Minikarneval (50 osob), Masopustní průvod (318 osob), Úklid Milovic, Týden respektu k porodu, Slavnost rodin (351 osob), Den dětí, Mongolský víkend, Cesta pohádkovým lesem (243 platících dětí), Mikulášská nadílka (102 dětí), Lampionový průvod, Štrůdlobraní a Cukrovíbraní, Divadýlka 3x (126 osob), Jarní a zimní tvořivá dílna (104 osob), Jarní a zimní keramická dílna, Jarní a podzimní bazar ošacení 2x

Nově vzniklý **Dámský klub** vyrazil: do divadla v Mladé Boleslavi, na výstavu v České národní bance a prezentoval nás i na Milovické míli.

V rámci cyklu Zapustíme kořeny II. jsme na přelomu r. 2019-2020 uspořádali komentované prohlídky: Výlet za koňmi, Tankodrom Milovice, Sázání stromku, Mordová rokle, film Přízraky, Italský hřbitov v Milovicích

Nosičky – nově vzniklá skupina žen nosících děti v šátkách a nosítkách, se v RC pravidelně scházela 1x měsíčně.

V RC bylo možno zapůjčit literaturu v **Anglické knihovně** i naši stále se rozšiřující **Odborné knihovně o výchově dětí** u provozních RC. **V půjčovně** byla pro rodiče k dispozici váha na vážení miminek, monitor dechu, odsávačky a mnoho dalšího, skákací hrad a nově také spacáky či stany.

Díky větší kuchyňce, jsme mohli **nově** zařadit **kurz vaření** Máma v kuchyni a akci Pečeme s Herou, první pokusy dětí o vaření na příměstském táboře aj.



Mezi úspěšná **školení, vzdělávání a terapie** patřil Kurz efektivního rodičovství a Škola lásky v rodině (Mgr. J. Čapek), Cyklus pro začínající manažerky a podnikatelky (Volonté Czech o.p.s.), vzdělávání pořádané Okresní hospodářskou komorou v MB, terapeutické služby (Šafrán dětem, o.p.s.). Největší návštěvnost na přednáškách měla psycholožka PhDr. I. Špaňhelová a přednáška o digitálních technologiích Mgr. J. Kršňáka.

Kromě toho jsme pořádali **4 turnusy prázdninových klubů**, kterých se účastnilo 79 dětí a **3 jednodenní tábory** v době ředitelského volna na ZŠ pro 22 dětí.

Pravidelná cvičení pro dospělé navštěvovalo 58 žen.

Celkem 190 dětí chodilo do **9 pravidelných kroužků** v RC.

2.5.2. Odvedená práce D-klub

Skladba klientů D-klub

Souhrnná statistika za rok 2019

Celkový počet klientů	Z toho: chlapci	Z toho: dívky	Počet výkonů	Průměrná denní návštěvnost
118	47	71	3878	7,2 klientů

V roce 2019 D-klub pořádá a účastnil se těchto akcí:

V lednu se začalo plánováním na rok 2019, pořádali jsme **vědomostní soutěže**: Milovice a Máme rádi Česko.

Během celého roku probíhá pravidelně: Vaření s klienty 2x měsíčně, Konzultace pro klienty 2x měsíčně a Doučování (o které je vždy velký zájem) 2x týdně.

Velmi vydařenou **sportovní akcí** pro klienty byl Miniturnaj ve fotbale, Miniturnaj skákání přes švihadlo. Zúčastnili jsme se charitativního turnaje Beach Help Cupu, který probíhal v Praze.

Další zajímavé činnosti: Canisterapie a Hipoterapie v Domově Mladá, Uklidíme Česko, Den dětí, Den krásy, Deskohraní, Mapy snů.

Novou aktivitou bylo Šití, které se stalo velice úspěšným.

V roce 2019 se uskutečnily **preventivní besedy na téma:** Bezpečný internet, Péče o pleť, Myšlenkové mapy, Prevence před nachlazením.

Stejně jako v předchozích letech byla úspěšná **Podzimní pařba**, což potvrzuje i hojná účast návštěvníků. Hostem podzimní pařby byla modelka a finalistka České miss 2014 Veronika Kašáková, která také založila Nadační fond určený na pomoc dětem, které odcházejí z dětských domovů. Podzimní pařbu plánujeme znovu zopakovat i v roce 2020.

2.5.3. Odvedená práce NZDM

Skladba klientů NZDM

Souhrnná statistika za rok 2019

Celkový počet klientů	Z toho: chlapani	Z toho: dívky	Počet výkonů	Průměrná denní návštěvnost
166	83	83	3737	8,3 klientů

NZDM působí v první řadě preventivně.

Naším cílem je působit na klienty tak, aby dokázali efektivně zacházet se svým volným časem. K tomu využíváme měsíční témata, preventivní programy, besedy, aktivity vaření, šití a tvoření. Pro klienty máme zajištěno doučování, které je pro jejich vývoj velmi důležité.

Bez naší dlouhodobé podpory formou sociálního výcviku a motivace by snaha klientů nebyla příliš účinná a trvalá.

Dalším důležitým aspektem je vytvoření určité komunity, kde se snažíme posilovat pozitivní vztahy, pocit sounáležitosti i odpovědnosti.

Dalším úkolem je předcházení konfliktu se společenskými normami, pokud k tomuto konfliktu přece jen dojde, tak se snažíme minimalizovat rizika recidivy.

V roce 2019 pořádal a účastnil se Nízkoprahový klub Milovice těchto akcí:

V lednu probíhá **každoroční bilancování** s klienty.

Každý týden: **individuální konzultace**

Každý měsíc: je věnován **měsíčnímu tématu**, ke kterému klienti vytvoří podklady na nástěnkou a zvolí si motivační citát, který se napíše na viditelné místo. Celý měsíc se směřuje k danému tématu pomocí rozhovorů, besed, tvoření aj. Každý měsíc probíhá v klubu **turnaj**, organizaci mají na starosti klienti.

Během roku probíhá s klienty pravidelně aktivita **Vaření**, které slouží k finanční gramotnosti, nácviku běžných činností v domácnosti. Vytvoření rozpočtu a převzetí zodpovědnosti a účtů k surovinám, které jsou k dispozici.

V rámci aktivity Šití jsme vytvořili originální dárky pro klienty a jejich blízké. Klienti v rámci této aktivity ušili a ručně vyšíli 25ks zástěrek, které jsme 6. prosince předali k Mikulášské společně s drob-

nými sladkostmi do MŠ Sluníčko. Klienti vytvořili v rámci aktivity šití originální, mazlivé polštářky, které o vánocích předali dětem z dětského domova.

Dle potřeb: zajišťujeme pro klienty **doučování** v klubu.

Jednoročně: probíhá akce **Uklidme Česko**. Zúčastnili jsme se **charitativního turnaje Beach Help Cup**, který probíhal v Praze, dále akce **Mikuláš** v Rock Café v Praze. Přípravovali jsme stanoviště na akci **Den dětí** na Hakenově stadionu.

Připravili jsme pro klienty: **Opékání čarodějnických buřtů**, **Den krásy** – preventivní program pro dívky, beseda s panem Horvákem ke **Dni romského jazyka**. **Podzimní pařba 2019** se zajímavými hosty – Veronika Kašáková, Obstacle Movement, DJ Marty. Vánoční dárky – akce **Krabice od bot**.

Novinka: **Založení romského tanečního souboru klientkami NZDM** – „Milovicakere čhave“.



2.5.4. Odvedená práce POINT

Centrum POINT – Sociálně aktivizační služby pro rodiny s dětmi

V roce 2019 jsme pracovali s 58 klienty, u nichž proběhlo 135 kontaktů (cca patnáctiminutových) a 265 konzultací (cca hodinových).

Poskytli jsme základní poradenství i dalším klientům, kteří se na nás obrátili za účelem základního poradenství a pomoci v sociálně právní oblasti.

Anonymně nás požádalo o pomoc 38 klientů.

V rámci projektu MPSV ve spolupráci s církví Bratrskou jsme během roku poskytli **2x potravinovou pomoc sociálně slabým klientům**. Pro balíčky se základními potravinami (mouka, rýže, olej, cukr, med, špagety...) včetně konzerv, kojeneckého mléka a dětských výživ, si chodili jak celé rodiny s dětmi, tak i lidé žijící na ulici. Potravinový balíček jsme poskytli i pěstounským rodinám.

Před Vánoce jsme předali balíčky se základní potravinovou pomocí sociálně slabým občanům. Tyto nezištně věnovali (ve formě **mikulášského balíčku**) farnici z Milovic.

Vánočním překvapením pod stromeček pro děti ze sociálně slabých rodin byly anonymní dárky ve formě dárkově zabalených **krabic od bot naplněných překvapením**. Přivezli nám je z Diakonie Českobratrské církve evangelické.

Za rok 2019 jsme **pro pěstouny zorganizovali školení** na téma: Být sám sebou – identita dítěte vyrůstajícího v náhradní rodinné péči, Jak zvládat konflikty, Poruchy chování.

Centrum POINT – pověření k výkonu sociálně právní ochrany dětí

V roce 2019 jsme **doprovázeli 15 pěstounských rodin s 27 dětmi**.

Naplňování jednotlivých činností, k nimž má Centrum POINT pověření

a) Pomoc rodičům při řešení výchovných nebo jiných problémů souvisejících s péčí o dítě

V průběhu roku se na nás obraceli klienti s žádostí o radu v otázkách výchovy a péče o dítě. V závažnějších případech jim byly předány kontakty na příslušné odborníky, dětského psychologa apod.



b) Poskytování nebo zprostředkování poradenství rodičům při výchově a vzdělávání dítěte a při péči o dítě zdravotně postižené

Navazování a udržování kontaktů se školskými zařízeními v Milovicích, Lysé nad Labem a Nymburce. Zajišťování doučování v rámci D-klubu v Milovicích, což je nízkoprahové zařízení pro trávení volného času dětí. Pomoc při zajištění předškolního vzdělávání i nástupu do prvního ročníku ZŠ.

c) Pořádání přednášek a kurzů zaměřených na řešení výchovných, sociálních a jiných problémů souvisejících s péčí o dítě a jeho výchovou

Maminky dětem z.s. v Rodinném centru pořádá pravidelně řadu besed, přednášek i kurzů k výše uvedené tématice – zdarma či za drobné vstupné. Rovněž je pořadatelem spousty zájmových kroužků a akcí pro volnočasové aktivity celých rodin.

V prostorách POINT je možnost naplnit zákonem stanovenou povinností vzdělávání pro pěstouny. Setkání takto specifické skupiny s tématy „šitými na míru“ se nám osvědčilo a budeme v nich pokračovat i v příštím roce.

d) Zřízení a provozování výchovně rekreačních táborů pro děti

Maminky dětem z.s. v Rodinném centru a NZDM rovněž zajišťuje týdenní turnusy příměstských táborů, různě tematicky zaměřené, na něž zveme děti klientů i pěstounů.

e) Uzavírání dohod o výkonu pěstounské péče

V roce 2019 byly po předchozí domluvě a se souhlasem Městského úřadu Lysá nad Labem (odboru školství, soc. věcí, zdravotnictví a kultury) uzavřeny dohody se 2 pěstounskými rodinami. Dohodu s přechodnou pěstovankou jsme uzavřeli s OSPOD Mladá Boleslav, o doprovázení nás požádala rodina, která přísluší pod OSPOD Vlašim. Jedna rodina se přestěhovala a tím pádem spolupracujeme i s OSPOD Černošice.

f) Poskytování výchovné a poradenské péče při výkonu pěstounské péče osobě pečující, s níž uzavřelo dohodu o výkonu pěstounské péče a sledování výkonu pěstounské péče této osoby

Během celého roku docházelo k pravidelným návštěvám pěstounských rodin, a to v zákonném intervalu 2 měsíců. Jednou za 6 měsíců jsou vypracovávány a zaslány závěrečné zprávy pro orgán Sociálně-právní ochrany dětí o sledování výkonu PP v rodině. V jednom případě spolupracujeme s Městskou částí Prahy 10, rodina se přestěhovala do Velkých Přílep a svěřené dítě spadá pod OSPOD Černošice. Za jednou rodinou jezdíme do Radošovic u Divišova a přechodná pěstovanka dočasně bydlí v Lysé nad Labem. Další pěstovanka se přestěhovala do Lán. To znamená, že v roce 2019 měly čtyři rodiny bydliště jinde, nežli v Milovicích. Mimo tyto zákonem stanovené časové intervaly jsou pracovníci rodinám k dispozici každý pracovní den a řeší spolu případné problémy. Nejčastěji jde o problémy s výukou, chováním dětí, poznámky, doučování, zapojení do zájmových kroužků, návštěvy NZDM, konzultace s psychologem, speciálním pedagogem, logopedická péče apod. S PPPD jsme řešili přijímání dítěte do PPPD. Vzhledem k tomu, že byla pěstovanka krátce po zařazení, vše s ní aktivně bylo řešeno a pomáhali jsme s organizací i vedením celého procesu.



Návštěvnost aktivit r. 2019

Cílová skupina	Aktivita/program	Stručný popis
Rodiny s malými dětmi	Mimiklub a 3 kurzy pro rodiče v rámci projektu MPSV Rodinné centrum pro rodiny	Komplexní péče o dítě od narození do předškolního věku – cvičení, semináře i možnost odborných konzultací s odborníky
	Vzdělávací aktivity v rámci projektu MPSV Rodinné centrum pro rodiny	Vzdělávací semináře zaměřené na posílení finanční gramotnosti a předcházení chudoby, bezpečnosti dětí na internetu, sladění rodinného a pracovního života
	Výchova dětí a výchova k pozitivnímu rodičovství v rámci projektu MPSV Rodinné centrum pro rodiny	Semináře s psychologem
	Podpora a pomoc rodinám se specifickými potřebami v rámci projektu MPSV Rodinné centrum pro rodiny	Komplexní pomoc rodině s jedinými paterčaty v České republice
	Více dostupné služby v Milovicích v rámci projektu MPSV Rodinné centrum pro rodiny	Zprostředkování pomoci v tíživých životních situacích
	Aktivita Máma, táta a já – zvýšení stability rodin v rámci projektu MPSV Rodinné centrum pro rodiny	Svépomocná skupina pod vedením tréninkové pracovníce
	Projekt Rodinné centrum pro rodiny MPSV	
	Slavnost rodin podpořena z projektu MěÚ	Bohatý celodenní program.
	Herna	Volný prostor pro rodiče a děti. Místo přirozené integrace cizinců, nově přistěhovaných obyvatel aj.
Děti školního věku i dospělí	Volnočasové kroužky	Tvořivé a pohybové programy pro děti a dospělé. Příměstské tábory (včetně stravy)
Veřejnost	Akce pro širokou veřejnost	Vzdělávací, kulturní, tvořivé a sportovní akce pro širokou veřejnost, 2x ročně bazar použitých věcí a ošacení, Úklid Milovic, zapojení dobrovolníků na těchto akcích aj.
Děti předškolního věku 2,5–6 let	Lesní klub Skřítek	Nabídka alternativního předškolního vzdělávání v principu trvale udržitelného rozvoje
Děti 6–12 let	Nízkoprahový klub D-klub	Registrovaná sociální služba – nabízíme pomoc, podporu a bezpečný prostor pro děti, které tráví svůj čas neorganizovaně a jsou ohroženy společensky nežádoucími jevy.
Děti a mládež 13–26 let	Nízkoprahový klub	Registrovaná sociální služba - nabízíme pomoc, podporu a bezpečný prostor pro mladé lidi, kteří tráví svůj čas neorganizovaně a jsou ohroženi společensky nežádoucími jevy.
Rodiny s dětmi	Sociálně aktivizační služby pro rodiny s dětmi	Registrovaná sociální služba - nabízíme pomoc a podporu pro rodiny s dětmi v obtížných životních situacích.
Pěstounské rodiny	Vzdělávání pěstounů	Vzdělávací kurzy zaměřené na výchovu dětí a vztahy v rodinách, pravidelné besedy s odborníky, klub pěstounů.

Poplatky	Návštěvnost	Předpokládaný přínos aktivit
80 Kč za dospělou osobu, dítě zdarma	Kurz péče o novorozence a batolata Mimiklub proběhl 107x/rok, navštívilo jej 136 různých rodičů. V rámci Mimiklubu bylo uspořádáno 48 seminářů. Kurz Efektivního rodičovství 12 osob, Škola lásky v rodině 10 osob, Seminář pro partnery 11 osob. Celkem 169 rodičů posílilo rodičovské kompetence.	Posílení rodičovských kompetencí, zvýšení znalostí a dovedností rodičů. Pomoc při řešení problémů v rodině, zprostředkování kontaktu na odborníky.
80 Kč / seminář nebo zdarma	Semináře pro širokou veřejnost - Finanční gramotnost 2x, Bezpečnost dětí na internetu 2x, Cyklus 4 seminářů pro začínající manažerky a podnikatelky. Celkem se vzdělávacích aktivit zúčastnilo 49 osob.	Účastníci seminářů byli informováni v oblasti finanční gramotnosti, možnosti prevence ohrožení chudobou, úskalí používání internetu a posílili své vědomosti v oblasti samostatného podnikání.
80 Kč za dospělou osobu, dítě zdarma	Psycholožka PhDr. Ilona Špaňhelová diskutovala s rodiči na téma: První vzdor, Vývoj a výchova dětí od 0–1 roku, Osobnost dítěte, Dětská sexualita, Dušičkové povídky. Celkem se seminářů zúčastnilo 71 osob.	Rodiče se snaží orientovat v problematice dané oblasti výchovy, nastavují v rodinách nová opatření, vedoucí ke zlepšení situace. Zlepšení výchovného přístupu rodičů k dětem.
zdarma	V rámci projektu byla zajištěna komplexní podpora 1 rodině se specifickými potřebami.	Posílení rodičovských kompetencí, sladování rodinného a pracovního života, preventivní opatření předcházející krizovým situacím. Vedení materiální a finanční sbírky.
zdarma	Celkem 78 osob řešilo své více či méně závažné životní situace.	Výstupem je rodič, který díky dostupnosti služeb svoji tíživou situaci řeší, čímž dochází ke zlepšení situace v rodinách.
60 Kč za dospělou osobu, dítě zdarma	Aktivita Tāta, máma a já proběhla 62x/rok – navštívilo ji 117 různých rodičů. Na doporučení absolvovalo rodinné terapie s organizací Šafrán dětem o.p.s. 20 rodičů.	Rozvoj osobnosti, posilování sebevědomí v rodičovské roli, nácvik intuitivního rodičovství. První poradenství, v případě potřeby doporučení na odborné a návazné služby. Díky službě dochází ke zvýšení stability rodin.
	Celkem bylo v rámci projektu podpořeno 427 rodičů/rodin.	Široká nabídka aktivit (kurzy, semináře, poradenství) a návaznost služeb, díky kterým rodiče posilují své kompetence. Předcházíme negativním jevům v rodině.
	Slavnost rodin navštívilo navštívilo 351 osob.	Akce zaměřená na propagaci rodiny a zviditelnění významu rodiny pro společnost. Aktivní trávení volného času celé rodiny.
60 Kč za dospělou osobu, dítě zdarma	202 různých rodičů	Smysluplné trávení volného času, kontakt s vrstevníky. Navázání společenských kontaktů mezi nově přistěhovanými i stávajícími obyvateli.
80 Kč / lekce 320 Kč / den tábora	190 dětí / rok / 9 kroužků, 79 dětí / 4 příměstské tábory 22 dětí / 3 jednodenní tábory, pravidelné cvičení pro 58 žen	Smysluplné a aktivní trávení volného času. Sladování rodinného a pracovního života.
zdarma nebo podle charakteru akce	Pro širokou veřejnost – 21 akcí (1171 osob na 9 počítaných akcích, dalších cca 2200 osob na 12 zbývajících akcích), Dámský klub – 3 akce (17 lidí), Zapustíme kořeny II. – 6 akcí (cca 100 osob), Vaření – 3 akce (cca 45 osob), Vzdělávání pořádané Okresní hospodářskou komorou v MB (cca 20 osob), Terapeutické služby Šafrán dětem, o.p.s. (20 rodin)	Podpora společného trávení volného času rodin. Podpora společensky odpovědného přístupu ke svěmu okolí. Podpora trvale udržitelného rozvoje. Vzdělávání dospělých.
školné od 3000 Kč do 5900 Kč / měsíc	18 dětí / měsíc	Posílení funkce rodiny s přesahem aktivního zapojení rodičů do předškolního vzdělávání dětí, podpora a respekt osobnosti dítěte, důraz na environmentální vzdělávání a zážitkovou outdoor pedagogiku.
zdarma	118 klientů / poskytnuto 3878 výkonů	Přínosem služby D-klubu je vytvářet podmínky pro zdravý růst klientů a podporovat je, aby zvládali základní slušnou komunikaci s okolím, našli si v klubu nové kamarády, hledali a našli si smysluplnou náplň svého volného času, měli pozitivní vztah ke vzdělávání.
zdarma	166 klientů / poskytnuto 3737 výkonů	Přínosem služby NZDM je vytvářet podmínky pro zdravý růst klientů a podporovat je, aby zvládali základní slušnou komunikaci s okolím, našli si v klubu nové kamarády, hledali a našli si smysluplnou náplň svého volného času, nebáli se vyjádřit svůj názor a zdravě si ho prosazovat, měli pozitivní vztah ke vzdělávání, aktivně a samostatně řešili svoji životní situaci.
zdarma	58 klientů (rodin), 135 kontaktů, 265 konzultací	Pomoc a podpora rodinám s dětmi v obtížných životních situacích
zdarma	Pěstouni z 15 pěstounských rodin s 27 dětmi. 24 vzdělávacích hodin	Vzdělávání pěstounů, zvyšování jejich kompetencí a řešení aktuálních témat při výchově dětí v pěstounské péči.

2.6. PŘÍNOS (VÝSLEDEK)

2.6.1. Rodinné centrum

Rodiče s dětmi navštěvující v RC aktivitu Máma, táta a já nebo Hernu, měli možnost **aktivně trávit volný čas s dětmi, navázat nové kontakty, sdílet se a řešit své životní situace.** Převážně maminky s nejmenšími dětmi, docházející pravidelně na průběžný kurz pro novorozence a batolata Mimiklub, **získaly jistotu v péči o děti, naučily se novým dovednostem a dozvěděly se nové informace z mnoha oblastí a oborů.** Rodiče, účastníci Kurzu efektivního rodičovství, besed s odborníky a seminářů, se **dozvěděli informace o výchově dětí, partnerských a rodinných vztazích a posílili své rodičovské kompetence.** Školní děti, docházející do kroužků, **smysluplně trávily volný čas a získaly nové dovednosti, znalosti a schopnosti.** Měly možnost navštěvovat 9 kroužků.



O prázdninách jsme uspořádali 4 turnusy týdenních příměstských táborů a nově i 3 jednodenní tábory během školního roku. Děti měly možnost **prožít prázdniny netradičně, najít si nové kamarády a zažít nové věci.** Rodiče v období prázdnin lépe skloubili rodinu a zaměstnání.

2.6.2. Lesní klub Skřítek

Děti z Lesního klubu Skřítek jsou vedeny v souladu s rámcovým vzdělávacím programem pro předškolní vzdělávání, který **probíhá převážně venku a to za každého počasí.** Důraz je kladen na rodinné hodnoty a posiluje funkci rodiny s přesahem aktivního zapojení rodičů při předškolním vzdělávání svých dětí. **Školka stojí na principech trvale udržitelného rozvoje, respektu k osobnosti dítěte a dává základy pro vazbu dítěte k přírodě a emotivnímu patriotismu.**



2.6.3. Nízkoprahové kluby pro děti a mládež

Nízkoprahový D-klub

D-klub je zařízení pro děti a mládež ve věku 6–12 let. Je koncipován jako sociální služba tak, aby byla umožněna její maximální přístupnost. **Jedná se především o pomoc a intervenci v obtížných životních situacích.** Zařízení vytváří prostředí, které je svým charakterem a umístěním blízké přirozenému prostředí cílové skupiny. Klient má možnost zůstat v anonymitě. **Služba je poskytována bezplatně** a provozní doba odpovídá potřebám klienta. Klub je určen těm, kteří nemají chuť k vyhledávání standardní formy institucionalizované pomoci a péče (např. školní družina). Cílem je **minimalizovat možná rizika** související s jejich způsobem života. Lépe se orientovat v jejich sociálním prostředí a vytvářet podmínky, aby mohli řešit svou nepříznivou sociální situaci.

V klubu mohou klienti trávit svůj volný čas konkrétními aktivitami zaměřenými na rozvoj psychosociálních dovedností: preventivní a výchovné programy, společenské hry, tvoření a vyrábění, využití stolního fotbalu, počítačový koutek, sportovní kroužek Jumping a doučování.



NZDM Milovice

NZDM Milovice je zařízení pro děti a mládež ve věku 13–26 let. **Klub poskytuje klientům poradenství, informační servis, kontakt s institucemi, podporu při setrvání ve školských zařízeních a podporu při hledání zaměstnání.** Člověk je tvor společenský a vytržením ze společnosti, odstranění možnosti stýkat se s lidmi se považovalo za největší trest. Proto se snažíme vytvářet prostředí pro oboustranně pozitivní mezilidské vztahy. Při navazování kontaktu si všímáme chování klientů, používáme individuální a skupinové rozhovory. Pokud není možný kontakt navázat, využíváme nabídku vhodných volnočasových aktivit. K naší práci využíváme denní rituály. Většina klientů nemá zažitá rituály, které pomáhají získat určitý pocit klidu a bezpečí. Jde o jednoduché denní činnosti, které opakovaně provádíme, např. po aktivitě vaření následuje úklid. **Rituály slouží k uzavření něčeho starého, poučení, získání zkušeností a vydání se dál v nové kvalitě.**



PŘÍKLAD DOBRÉ PRAXE

NZDM

Každý týden máme jeden den, kdy se věnujeme šití, háčkování, pletení a jiné tvorbě. Tato událost se odehrála při tvoření hakysáku (háčkování).

Usedli jsme ke stolu s klienty, kteří už měli hakysáky rozdělané a pokračovali v háčkování. Opodál nás sledovala jedna partička kluků. Mezi nimi byl i klient, který chodí pravidelně do klubu, ale nikdy se nezapojil do činnosti ani rozhovoru, byl vždy jen pozorovatel. Proto nás mile překvapilo, když si kluci přisedli k nám ke stolu a že chtějí zkusit háčkovat. Vyhecovali se k tomu a každý začal tvořit svůj hakysák. Bylo to velké soutěžení mezi nimi. Povídali jsme si o všem a mile nás překvapilo, když ten tichý pozorovatel se začal smát, ale tak smát, že nakazil všechny ostatní. Kouzelné bylo, že i on se zapojil do činnosti, rozmotával vlnu a dělal z ní klubíčka. Bylo fajn ho pozorovat v jeho činnosti, jak je uvolněný mezi námi a při rozhovoru plný smíchu. Nakazil všechny smíchem, až se za břicha popadali. Bylo to krásné odpoledne plné smíchu a tvoření, za které děkujeme našemu milému pozorovateli. Od té doby už není jen pozorovatel, otevřel se nám a za to jsme moc rády.

Maruška a Linda (pracovnice NZDM)



2.6.4. Sociálně aktivizační služby pro rodiny s dětmi v Centru POINT

Zajišťuje podporu rodinám s jedním nebo více dětmi do 18 let, u kterých je jejich vývoj ohrožen kvůli dlouhodobě nepřiznivě sociální situaci. V roce 2019 byla služba pro veřejnost poskytována již v pravidelném provozu. Služeb využilo 58 klientů (rodin), jednalo se celkem o 265 konzultací (1 hod. a víc) a 135 kontaktů (15 min.). **Nejčastější problémy**, které rodiny řeší: finanční problémy, exekuce, problémy s bydlením, výchovné problémy s dětmi, svěřeni do péče, ztráta zaměstnání, doprovody na úřady a jednání apod.

2.6.5. Doprovázení pěstounských rodin v Centru POINT

Pěstounům jsme byli oporou v jejich práci s dětmi. Zprostředkovali jsme jim **informace nejen z oblasti sociální, pedagogické a psychologické, ale i nabídli možnosti dalšího vzdělávání a jsme ve stálém kontaktu i s dětmi pěstounů.** Spolupracujeme s OSPOD Lysá nad Labem, Mladá Boleslav, Nymburk, Černošice, Čakovice, Vlašim a Praha 10.

PŘÍKLAD DOBRÉ PRAXE

POINT

„Jsem pěstounka. V létě 2017 jsme se museli s rodinou z Milovic odstěhovat do Přívoru u Mělníka. Byla jsem velmi ráda, že klíčová pracovnice doprovázející organizace Maminky dětem z.s., Centra POINT nám zůstala. V létě 2019 jsme se přestěhovali do Velkých Přílep a i sem za námi dojíždí pracovnice Centra POINT a doprovází nás. Děkuji za tuto možnost.“

Dagmar Pražáková (pěstounka)

2.6.6 Projekt Poučení z nehody

– autem do (ne)pohody Škoda auto a.s.

Hlavní náplní projektu bylo uskutečnit školení žáků alespoň v pěti ZŠ a to v rozsahu minimálně 45 min pro každou třídu. Konečný počet proškolených škol byl sedm a hodinová dotace byla většinou 90 min na jednu třídu. Celkem bylo proškoleny přes 600 žáků. Dále bylo plánováno uskutečnit alespoň dvě akce pro dospívající a dospělé osoby ve výše jmenovaných okresech. Bylo proškoleny přes 50 dospělých včetně pedagogů ZŠ. Vytčené cíle projektu byly beze zbytku splněny.



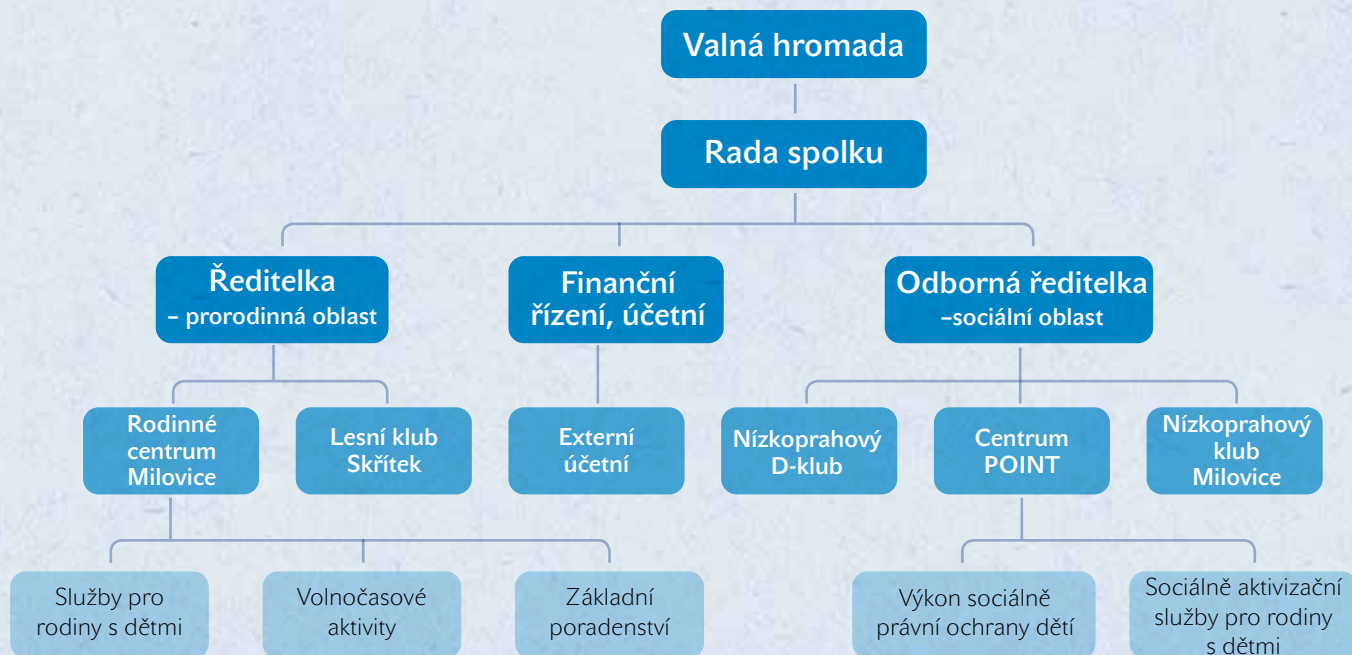
Projekt zajišťovaly lektorky Ing. Martina Vítů a Ing. Kateřina Šulcová. Účastníci našich seminářů vždy kromě cenných informací obdrželi leták s odkazy na portál www.bezpecnecesty.cz, kde se mohou k důležitým znalostem vždy vracet.

2.7. HODNOCENÍ ROKU 2019 A VÝHLED DO BUDOUČNA

- **Rodinné centrum** – chceme i nadále zajišťovat kvalitní služby pro rodiny s dětmi a zachovat pestrou nabídku aktivit. Využít nové přínosy umístění v budově Komenského 581 jako např. rozšíření nabídky nových kroužků a aktivit. I nadále chceme pružně reagovat na potřeby rodičů ve městě.
- **Nízkoprahové kluby Milovice** – působí pozitivně na klienty díky předávání specifických znalostí a dovedností. Touto službou prošla již řada klientů, kteří se díky pomoci a nenásilnou formou naučili co neefektivněji nakládat se svým volným časem. Pravidelná návštěvnost klubů zlepšuje sociální dovednosti a podporuje zdravý způsob života. Rádi bychom, aby kluby byly vnímány veřejností jako pomoc pro kohokoliv, kdo se ocitne v tíživé situaci a nemusí se stydět za to, že vyhledá konkrétní službu.

- **Lesní mateřská škola** – cílem je zachovat výchovně vzdělávací environmentální koncepci lesní školky a denní provoz do 16 hod.
- **Centrum Point** – V roce 2020 hodláme pokračovat v dosavadních aktivitách – v poradenských i terapeutických službách jednotlivcům i rodinám a pomoci jim tak ve svízelných situacích. Zároveň budeme podporovat a doprovázet pěstouny a děti, které našly domov v rodinách, nikoliv v ústavním zařízení. Jsme připraveni přijmout pod křídla naší organizace nové pěstounské rodiny nejen z Milovic. V plánu máme další vybavení prostor potřebami pro děti i dospělé. Vše bude sloužit jak zaměstnancům, tak i pěstounům při vzdělávacích seminářích a klientům centra. I v roce 2020 plánujeme plnohodnotně poskytovat Sociálně aktivizační službu pro rodiny s dětmi a dále se vzdělávat.
- **Cílem všech našich poboček je zlepšení kvality života klientů.**

2.8. ORGANIZAČNÍ STRUKTURA A TÝM



PROJEKTOVÝ TÝM – Mgr. Petra Dobiášová Mgr. Martina Nauš Ozorovská Ing. Tereza Hromádková, Ing. Martina Víťu

TÝM RODINNÉHO CENTRA MILOVICE

Ředitelka Rodinného centra – Mgr. Petra Dobiášová

Hlavní provozní – Kateřina Svašková

Provozní – Dana Ondráčková

Propagace a public relation – Iva Strbačková, Dominika Vítková

Koordinátorka Kurzu péče o novorozence a batolata Mimiklub – Ing. Jarmila Vlačihová, Ing. Lucie Rosecká

Lektorky kurzu péče o novorozence a batolata Mimiklub – Pavla Škulcová, DiS., Barbora Petrová, DiS., Mgr. Marta Bromová, Bc. Vendula Ješetová

Tréninková pracovnice – Veronika Hermachová, Kateřina Čechová, Adéla Bartoňová

Semináře s psychologem – PhDr. Ilona Špaňhelová

Kurzy a semináře – Ing. Mgr. Jan Čapek, Mgr. Jan Kršňák a další

Koordinátorka pomoci v rodině s paterčaty
– Mgr. Petra Dobiášová

TÝM LEKTORŮ KROUŽKŮ

Keramický – Lenka Valášková

Fotografický – Petra Mejzlíková

Cvičení ženy – Iva Fiscaro, Pavla Nožičková

Jumping – Jana Súkeníková

Hudební Všechnálek – Veronika Lerchová

Šití a tvoření – Irena Bauerová

Jóga pro děti – Nikola Horská

Paličkování – Lenka Valášková

Hrajeme si s fantazií – Adéla Bartoňová, Kateřina Čechová

Tvořeníčko s prvky Montessori – Adéla Bartoňová, Kateřina Čechová

Ženské kruhy – Veronika Lerchová

TÝM LESNÍHO KLUBU SKŘÍTEK

Koordinátorka a lektorka – Gabriela Tlapáková

Lektorka – Lenka Harceková

TÝM NZDM:

Odborná ředitelka – Mgr. Martina Nauš Ozorovská

Sociální pracovnice – Zdenka Dóková, DiS.

Pracovník v sociálních službách – Lukáš Rusín (od února), Iva Vosáhlová (do května), Marie Štrbíková (od června)

TÝM D-KLUBU:

Odborná ředitelka – Mgr. Martina Nauš Ozorovská

Sociální pracovnice / metodik – Mgr. Jana Súkeníková

Pracovníci v sociálních službách – Petra Hanušová, MgA. Marta Zelenská

Lektoři volnočasových aktivit – Eva Sudrová, Petra Mejzlíková, Dominika Vítková, Marek Jordán, Linda Lebedová

Doučování studenti Gymnázia Nymburk v rámci programu DOFE – Linda Murčová, Radek Čihák

TÝM CENTRA POINT:

Odborná ředitelka – Mgr. Martina Nauš Ozorovská

Výkon soc. právní ochrany dětí – Mgr. Eva Černá, Květuše Tobíášová

Sociálně aktivizační služba pro rodiny s dětmi – Mgr. Eva Černá, Květuše Tobíášová

SPOLUPRACUJEME:

Spolupracujeme s mateřskými a rodinnými centry v rámci Sítě pro rodinu, z.s. v ČR, Šafrán dětem o.p.s., s městy Milovice a Lysá nad Labem, s Odborem sociálně právní ochrany dětí MěÚ Lysá nad Labem, s MŠ a ZŠ v Milovicích.

V rámci regionu a Milovic s neziskovými organizacemi Rodáky a přáteli Milovic, MAS Polabí, Hnutí za aktivní mateřství, Semiramis, Alpici, Target sport, Česká krajina, Rodinné centrum Parníček, Domov Mladá, Royal Rangers, Hospodářská komora, Volonté a dalšími veřejnými institucemi, úřady a dalšími organizacemi.

3. ORGANIZACE

3.1. ŘÍZENÍ ORGANIZACE

Organizace je řízena podle zákona o spolkové činnosti a podle stanov.

Zapsaný spolek Maminky dětem, z.s. je nestátní nezisková organizace, která byla založena 19. 3. 2003. Hlavním cílem organizace je provozování Rodinného centra, Nízkoprahového klubu NZDM, Nízkoprahového D-klubu a Centra POINT. Svou činností se zaměřujeme především na podporu fungujících rodin ve všech jejích fázích.

3.2. ORGÁNY SPOLKU MAMINKY DĚTEM, Z.S.

- a) **Valná hromada je nejvyšším orgánem spolku. Tvoří ho členové spolku. V roce 2019 měl spolek 25 členů k 31. 12. 2019.** Všichni členové spolku vykonávají funkci zdarma.
- b) **Rada spolku – výkonný orgán je volen na valné hromadě a má 3 členy. Každý člen výkonného orgánu je statutárním zástupcem a jedná samostatně.**

Mgr. Martina Nauš Ozorovská

Mgr. Petra Dobiášová

Mgr. Ludmila Šímková (do 12.6.2019)

Ing. Tereza Hromádková (od 13.6.2019)

Členové Rady jsou v pracovní právní vztahu ve spolku a mají každodenní možnost spolupráce a efektivně tak řídí celou organizaci.

- c) **Kontrolní komise je kontrolním orgánem spolku. Má 3 členy.**

Lenka Valášková, DiS.

Veronika Hermachová

Eva Boušková



3.3. STŘET ZÁJMŮ

V organizaci jsou zavedeny systémy vnitřní kontroly – **soubor vnitřních předpisů** – směrnice a standardy sociálních služeb k bezproblémovému řízení. Jsou průběžně aktualizovány vedením a schvalovány Radou spolku. Výkonný orgán dbá **funkce řádného hospodáře**.

V rámci rozhodování jsou zavedeny demokratické přístupy ke všem informacím a procesům a demokraticky jsou činěna i všechna rozhodnutí na úrovni členů spolku nebo Rady spolku. Spolek je členem Sítě pro rodinu, z.s. a MAS Polabí.



3.4. ENVIRONMENTÁLNÍ A SOCIÁLNÍ PROFIL

Možnost sladování pracovních a rodinných povinností je pro naši organizaci ústřední téma nejen v práci s klienty. Naším zaměstnankyním umožňujeme flexibilní pracovní dobu, zkrácené pracovní úvazky a možnost práce z domova. Od počátku našeho působení vytváříme startovací pracovní místa pro ženy po MD/RD. Ženy během roku mají možnost naučit se skloubit rodinu a zaměstnání. Zaměstnanci především oceňují možnost pracovat v místě bydliště.

Ke klientům a zaměstnancům přistupujeme v duchu **Rovných příležitostí**. Pracujeme se všemi potřebnými bez ohledu na pohlaví, rasu, národnost a náboženskou příslušnost.

Ve všech střediscích dodržujeme **zásady správného ekologického a ekonomického hospodaření a nakládání s odpady**. Třídíme odpady, používáme úsporné žárovky, tiskneme oboustranně a při činnosti šetříme vodou a energií.

V rámci principu trvale udržitelného rozvoje 2x ročně realizujeme bazar dětského a těhotenského ošacení, hraček a sportovních potřeb. Věci zakoupené na bazaru poslouží mnohem déle, dochází k eliminaci odpadu. Neprodané a darované oděvy a věci třídíme pro potřebné.

V roce 2019 jsme uspořádali sbírku pro válkou zasaženou oblast Luhansk a Donbas na Ukrajině.

V rámci Lesního klubu Skřítek vedeme děti ke vztahu k přírodě formou outdoor a zážitkové pedagogiky, důraz je kladen na budování vztahu k místu, kde žijeme, učíme v souvislostech a pří-
mou (nezprostředkovanou) zkušeností. **Vedeme k odpovědnosti ke vztahu k životnímu prostředí, ke zdravému životnímu stylu a pohybu.**



PŘÍKLAD DOBRÉ PRAXE

RC

Rodinné centrum v Milovicích nabízí nepřeborné množství aktivit jak pro rodiče, tak pro děti. Já jsem se mimo jiné zúčastnila kurzu Efektivního rodičovství, pořádaném na začátku roku 2019. Účast v tomto kurzu byla pro mne a mou rodinu velkým přínosem. Velmi oceňuji výběr kvalitního lektora pro tento kurz a dopolední harmonogram byl také výhodou. Možnost hlídání dětí během přednášek jsem také s radostí uvítala. Mohla jsem se na obě paní hlídačky zcela spolehnout a nerušeně se tak věnovat přednášce. Je tu opravdu znát, že centrum vychází vstříc potřebám rodin.

Jítka (maminka 4 dětí)



PŘÍKLAD DOBRÉ PRAXE

D-klub

Posílení sebevědomí

Sedmiletá klientka, o které chceme psát, navštěvuje nízkoprahový klub od září 2018 a nemá kvůli genetické vadě prsty na ruce i nohu takové, jaké má zdravý člověk. Některé články prstů jsou zdravé a v té správné velikosti, některé ne. Na chodidlech jsou i spojené.

Je také po několika operacích prstů horních i dolních končetin. Pohyb je pro klientku mírně omezený a na první pohled by se zdálo, že i prsty na ruce nebudou zvládat jemnou motoriku. Nápad, jakou sportovní aktivitu bychom zvolili pro dívky, podobně jako máme pro kluky tradiční miniturnaj ve fotbale, se zrodil záhy na jaře. Zvolili jsme miniturnaj ve švihadle. Pořízení švihadla je cenově dostupné a velkou výhodou je, že se dá trénovat téměř všude. Skákání přes švihadlo velmi účinně přispívá ke koordinaci pohybů a ke zvyšování kondice. Jsou zapojeny všechny svaly. A nejen to! Pomáhá k celkovému vyrovnání duševního stavu. Radili jsme se s rodinou klientky, zda by tento sport lékařka doporučila a zda by souhlasila. Poté, co jsme získali souhlas, začala klientka se švihadlem trénovat. Věděli jsme, že potřebujeme tuto aktivitu oznámit všem klientkám dostatečně dlouho dopředu, aby mohly skoky natrénovat. Měli jsme dvě kategorie – pokročilí a mírně pokročilí.

Disciplín bylo pět. Pro představu – počet skoků dopředu nebo počet skoků s jednou nohou v časovém úseku jedné minuty apod.

Klientka v březnu nepřeskočila ani jednou přes švihadlo. O zkoordinování pohybů nemůže být ani řeč. Nicméně čtvrt roku jsme v klubu uvnitř anebo venku trénovali. Snaha bojovat a zvládnout jí rozhodně nechyběla. Nadchlo ji to tak, že její děda pro ni na základě doporučení koupil švihadlo, které je odlehčené a vyrobené z kvalitního lana, aby mohla trénovat i doma. Dokonce jsme i v klubu koupili speciální švihadla.

V den miniturnaje šla klientka nadšeně do toho. V minutovém časovém úseku v kategorii mírně pokročilí naskákala s přestávkami 14 skoků. Druhý den, při povoleném jednom opravném skoku pro všechny soutěžící, naskákala 22 skoků dopředu bez přestávk. Bylo vidět, že je šťastná a hrdá na sebe. Její soutěžící partnerky nešetřily chválou a obdivem, protože samy viděly, jak na tom klientka se skákáním přes švihadlo na začátku byla. Právem jí náležel titul "Skokanka turnaje". Potěšením pro klientku byl i dárek a "zlatá" medaile.

Petra a Marta (pracovnice D-klubu)

HLÁŠKY Z KLUBŮ

Hlášky z D-klubu:

*„To je mi líto, že Jana odchází, ale vy ne.
To nám nemůžete udělat“*

Pracovnice se ptá klienta po absolvování jízdy na koni v rámci hipoterapie: „Tak povídej, co ses dozvěděl? „Já nevím... Já mu (koni) nerozuměl.“

Hláška z května 2019 u příležitosti 1. 5.

– Svátku práce: „Proč slavíme Svátek práce?“

Klienti: „Slavíme proto, protože práce slouží k rozvíjení lidí, získáváme ponaučení, za dobře odvedenou práci lidí dostanou odměnu, práce nám dává více přátel a díky rodičům, kteří pracují, jsme šťastný.“

Klient: „Já umím trochu moc hezky malovat“

Jedna klientka pouští hymnu ČR na PC. Druhá klientka na to: „Jééé, to zpívá Karel Gott?“

Pracovnice ohledně úklidu učebny:

„D...., prosím tě, srovnej ještě tady ty záclony...“

Klient rozhořčeně: „Cože? Vy chcete, abychom uklízeli ZÁCHODY?“

Pracovnice: „D...., než něco řekneš, prosím tě, rozmysli si to, abys neřikal hlouposti...“

Klient rozhořčeně: „Já si budu stěžovat na pracáku!“

Pracovnice: „A....., čím chceš být, až budeš velká?“

Klientka: „Chtěla bych být kužačkou...“
(myslí kuchařkou)

Klientka: „D-klub je super, D-klub vše spraví.“

Klientka se obrátí na pracovníci: „Chtěla bys být mojí mámou? Budu hodná dcera.“

Hláška z NZDM:

Na klientku, která má hezky modré oči:
„Ona má oči jako pastelky.“

ŘEKLI O NÁS

Rodinné centrum přetváří Milovice v město přitažlivé nejen pro rodiny s dětmi, ale vlastně pro všechny.

Myslím, že nejsme jediní, u koho činnost Rodinného centra měla vliv při rozhodování, zda se v Milovicích usadit. Tedy alespoň u nás tomu tak bylo. Nejdřív jsme přijeli na dva roky za účelem testování nových učebních materiálů. Jenže po dvou letech jsme si uvědomili, že se nám v Milovicích líbí víc než v Brně. A to nejen pro osobnější přístup zaměstnanců městského úřadu, ale právě kvůli aktivitám pro děti, které organizuje Rodinné centrum. Popravdě – tak bohatý a propracovaný program pro děti jsem doposud neviděl. Děkuji a přeji mnoho stejně úspěšných let.

Stanislav Korityák

Tvarohový koláč – prošívaná deka.

Ingredience:

2 hrnky polohrubé mouky
1 hrnek cukru
1 hrnek oleje
3 vejce
1 hrnek vlažné vody
3 lžičice holandského kakaa
1 prášek do pečiva
500 g měkkého tvarohu
1 vanilkový cukr
1 vanilkový pudink
400 ml mléka
1 žloutek

Postup přípravy receptu:

Vajíčka s cukrem vyšleháme do pěny, přidáme kakao, vodu a olej. Nakonec přidáme mouku a prášek do pečiva. Uvaříme vanilkový pudink a necháme vychladnout. Těsto vylijeme na předem vymazaný plech a moukou vysypaný (nebo pečící papír). Tvaroh s vanilkovým cukrem a žloutkem vyšlehejte. Vychladlý pudink smíchejte s tvarohem, tento krém dejte do mikrotenového sáčku, jednu hranu odstříhnete. Začněte sáčkem do těsta vytlačovat krém do vzoru mřížky. Pečeme při 175 st., asi 30 minut.



4. FINANCE

4.1. ÚČETNICTVÍ

účetní jednotka Maminky dětem, z.s. vede účetnictví v plném rozsahu v programu Pohoda. Systém zpracování účetnictví se řídí příslušnými ustanovením zákona č. 563/1991 Sb. o účetnictví ve znění pozdějších předpisů v souladu s vyhláškou č. 504/2002 Sb. pro účetní jednotky, u kterých hlavním předmětem není podnikání.

Finanční přehledy zpracovává externí účetní a kontroluje finanční ředitelka a dozorčí rada spolku. Účetní závěrka a přerozdělení hospodářského výsledku je schvalováno valnou hromadou spolku.

4.2. ZPRÁVA O HOSPODAŘENÍ

4.2.1. Vyhodnocení dosaženého hospodářského výsledku

- Celkové náklady r. 2019 byly ve výši 6 824 221,42 Kč.
- Celkové výnosy r. 2019 byly ve výši 7 076 370,06 Kč.
- Výsledek hospodaření za r. 2019 je zisk ve výši 252 148,64 Kč.

4.2.2. Financování spolku

- Financování spolku je vícezdrojové. Nejvýznamnějšími zdroji v roce 2019 byly státní dotace z MPSV, Středočeského kraje, Úřadu práce, města Milovice.
- Na dotaci poskytnutou Středočeským krajem byl proveden audit firmou INTER-CONSULT, spol. s r. o., který je uložen v sídle organizace.
- Další zdroje tvoří tržby z vlastní činnosti, sponzorské dary a členské příspěvky.

ROZVAHA K 31. 12. 2019 (v tis. Kč)

AKTIVA	Stav k prvnímu účetnímu období	Stav k poslednímu dni
Dlouhodobý majetek celkem	488	306
Krátkodobá aktiva – zboží	6	7
Finanční aktiva – pohledávky	87	124
Likvidní aktiva – pokladna, BÚ	2 098	2 548
Celkem Aktiva	2 679	2 985

PASIVA	Stav k prvnímu účetnímu období	Stav k poslednímu dni
Vlastní zdroje	1 958	1 949
Výsledek hospodaření	-62	252
Veřejná sbírka	311	351
Závazky, přechodné účty	472	433
Celkem Pasiva	2 679	2 985

VÝKAZ ZISKU A ZTRÁTY K 31. 12. 2019 (v tis. Kč)

NÁKLADY	6 824
Spotřebované nákupy celkem	302
Služby celkem	1 019
Osobní náklady celkem	5 311
Ostatní náklady celkem	159
Odpisy, zúčtování rezerv	31
Poskytnuté příspěvky	2
Daně a poplatky	0

VÝNOSY	7 076
Tržby za vlastní výkony a zboží	1 505
Ostatní výnosy	5
Přijaté příspěvky	116
Provozní dotace	5 450
HOSPODÁŘSKÝ VÝSLEDEK	252

PŘEHLED O CELKOVÝCH PŘÍJMECH V KČ ORGANIZACE V R. 2019

(členění dle zdrojů)

PROVOZNÍ DOTACE	5 449 882
MPSV – podpora rodiny	623 754
Město Milovice – provozní dotace RC	240 000
Město Milovice – provozní dotace soc. služba NZDM	120 000
Město Milovice – účelová dotace – Slavnost rodin	26 000
Město Milovice – provozní dotace soc. služba SAS	50 000
Středočeský kraj – soc. služba NZDM	2 704 993
Středočeský kraj – soc. služba SAS	664 136
Středočeský kraj – humanitární fond	288 480
ÚP – Centrum poradenství a intervence	573 332
ÚP – veřejně prospěšné práce	159 187

PŘIJATÉ PŘÍSPĚVKY	115 997
Přijaté dary – ŠKODA AUTO	84 000
Přijaté dary – ostatní	18 997
Přijaté členské příspěvky	13 000
OSTATNÍ VÝNOSY	5 289
Jiné ostatní výnosy	3 289
Jiné ostatní výnosy - reklama	2 000
Jiné ostatní výnosy – vlastní podíl	0
TRŽBY ZA VLASTNÍ VÝKONY A ZA ZBOŽÍ	1 505 202
CELKOVÉ PŘÍJMY	7 076 370

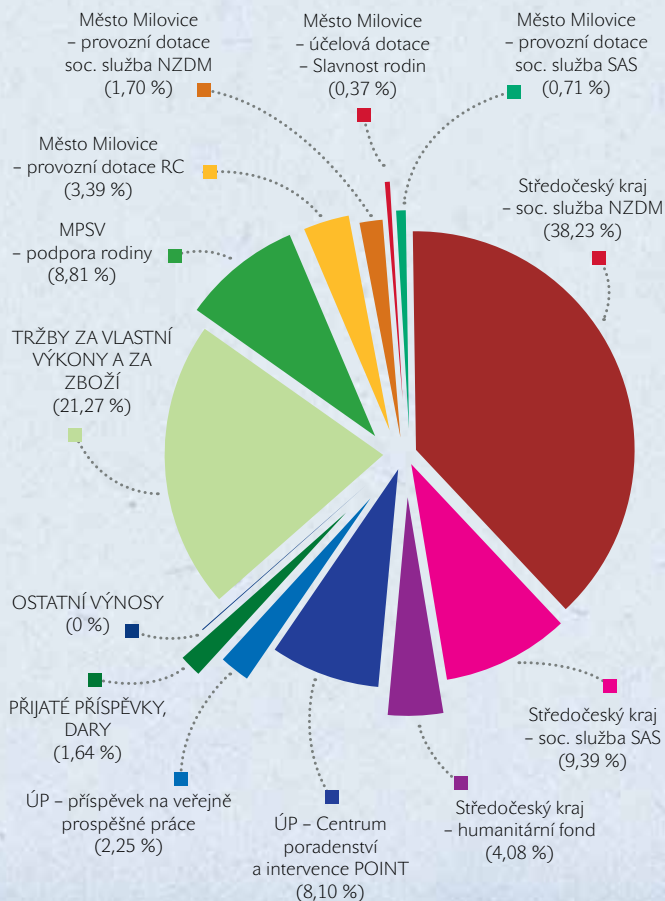
PŘEHLED O CELKOVÝCH VÝDAJÍCH V KČ ORGANIZACE V R. 2019

(v členění na osobní a provozní náklady)

OSOBNÍ NÁKLADY	5 310 996
PROVOZNÍ NÁKLADY	1 354 229
OSTATNÍ NÁKLADY	158 996
CELKOVÉ VÝDAJE	6 824 221

Zpráva kontrolní komise k hospodaření Maminky dětem, z.s. v roce 2020

- Kontrolní komise ověřila účetní závěrku sdružení Maminky dětem z.s., tj. rozvahu k 31. 12. 2019, výkaz zisků a ztrát za období 1. 1. 2019–31. 12. 2019 a přílohu a může konstatovat, že nebyly zjištěny žádné významné nedostatky.
- Použité finanční prostředky byly efektivně a účelně vynaloženy především na provoz Rodinného centra Milovice, Nízkoprahových klubů NZDM a D-klub, POINT, Lesní klub Skřítek v souladu se stanovami spolku.
- V roce 2019 byla kontrolní komisí provedena i podrobnější kontrola personální oblasti.
- Získané dotace byly řádně vypořádány, dle požadavků poskytovatelů dotací.



5. PODĚKOVÁNÍ

Děkujeme všem z pracovního týmu, členkám, členům spolku a všem dobrovolníkům, kteří věnovali svůj čas a energii práci pro spolek. Velmi děkujeme za podporu našim drahým partnerům a rodinám.

Děkujeme všem dárcům a příznivcům, bez jejichž podpory by nebylo možné provoz zajistit.

V roce 2019 Rodinné centrum Milovice podporovali:

MPSV ČR

Úřad práce

Středočeský kraj

Město Milovice

Hmotné dary:

Milischool Milovice

Řeznictví FIALA

Farmářské trhy Milovice – pan Řehák

Mirakulum s.r.o.

Finanční dary a služby:

Pesonida s.r.o.

CZ. Tech Čelákovice, a.s.

Jednota, spotřební družstvo v Nymburce

Petra a Ladislav Dobiášovi

Miroslava Šafránková Konečná

Silvie Čiháková

Miroslava Červinková

Lucie Rambousková

MUDr. Markéta Šimonová

Truhlářství Svátek a syn

Granty:

Škoda Auto a.s. – Poučení z nehody

V roce 2019 Nízkoprahová zařízení NZDM a D- klub podporovali:

MPSV ČR

Středočeský kraj

Město Milovice

Hmotné a finanční dary:

Hornomlýnská, o.p.s.

Oriflame

Nadace Veroniky Kašákové

Merhautovo pekařství

Coca Cola

Mirakulum s.r.o.

OC Rozárka

Jana Súkeníková, Michal Kvapil, Ludmila Homolová, Luděk Říha, Zuzana Carvová, pan Cerman, Vladimír Vedral, Sabina Krajčovičová, Jitka Sohrová, Jitka Dvorská, Vlasta Kloboučková, Monika Špirochová, Jarmila Grynová, Jaroslava Vecková, Josef Hejbal a další drobní dárci.

Vážíme si všech, kteří nejrůznějšími způsoby podpořili naši činnost. Děkujeme všem, kteří nám v tomto roce pomáhali pomáhat. Děkujeme za Vaši podporu a spolupráci

Kontakty

Maminky dětem, z.s.

A: Komenského 581, 289 24 Milovice

Registrace: L 13564 u Městského soudu v Praze

IČ: 26625164

Číslo účtu: 107 – 9282470297/0100

M: 602 648 340

Rodinné centrum Milovice

A: Komenského 581, 289 24 Milovice

E: info@rcmilovice.cz, **W:** www.rcmilovice.cz

M: 728 656 530, **FB:** Rodinné centrum Milovice

Otevírací doba: Po, Út, Čt 9–18, St, Pá 9–12

Lesní klub Skřítek

A: Lesní klub Skřítek, Nám. 30. června 507
289 23 Milovice

M: 728 276 230

E: lesni.klub.skritek@seznam.cz

W: www.rcmilovice.cz, **FB:** lesniklubskritek

Otevírací doba: Po–Pá 8–16

Nízkoprahový klub Milovice

A: Komenského 582, 289 24 Milovice

M: 702 036 896, **E:** info@nzdmmilovice.cz

W: www.NZDMMilovice.cz

FB: Nízkoprahový klub Milovice

Otevírací doba:

Po–Čt 14–18, Pá 13–17.30

červenec až srpen Po–Pá 10–14

Nízkoprahový D-klub Milovice

A: Lesní 620, 289 24 Milovice

M: 727 879 519, **E:** info@nzdmmilovice.cz

W: www.NZDMMilovice.cz/D-klub

FB: Nízkoprahový D-klub

Instagram: nizkoprahovy_dklub

Otevírací doba:

září–červen Po–Pá 12.30 až 16.30

červenec až srpen Po–Pá 10–14

Centrum poradenství a intervence POINT

A: Lesní 619, 289 24 Milovice

M: 702 036 894, 727 914 559

E: info@pointmilovice.cz

W: www.POINTMilovice.cz

Poradna SAS: Pondělí 10–18, Pátek: 10–14

Nejlépe po telefonické domluvě

MAMINKY DĚTEM, Z.S.

Výroční zpráva 2019

Zpracování výroční zprávy inspirováno podle Standardu vykazování sociálního dopadu (metoda SRS – Social Reporting Standard)

Redakce: Mgr. Petra Dobiášová
Mgr. Martina Nauš Ozorovská

Grafická úprava: Petra Tesařová

Fotografie: Archiv RC, LKS, NZDM, D klubu a Centrum POINT

Sazba: JohnSans

Tisk: Grafpoint Lysá nad Labem

Schváleno k tisku: 24. 6. 2020

Počet výtisků: 30 ks